

# Marcher dans le vent

Compagnie en attendant...

## Fiche technique



**Mise en scène** Jean-Philippe Naas

**Images** Laurent Moreau

**Texte** Denis Lachaud

**Avec** Hoël Beauchard de Luca et Claire Monot

**Scénographie** Céline Perrigon

**Lumières** Nathalie Perrier

**Accessoiriste** Thomas de Broissia

**Costumes** Mariane Delayre

**Musiques** Julie Rey

**Collaborateur artistique** Michel

Liégeois

**Régie générale** Béranger Thiery

**Régie lumières** Suzon Prost ou Adèle Draussin-Vignal

**Régie son** Samuel Babouillard

**Régie plateau** Guénaël Morvan

**Administration** Audrey Roger

**Production** Marie Léglantier

**Production/Diffusion** : Marie Léglantier 06 81 52 77 51 - [compagnie-en-attendant@orange.fr](mailto:compagnie-en-attendant@orange.fr)  
**Technique** : Suzon Prost 06 70 21 59 08 – [suzonprost.pro@gmail.com](mailto:suzonprost.pro@gmail.com)

Compagnie en attendant...  
 29 boulevard Voltaire - 21000 Dijon

**Contact technique :**

Suzon Prost  
06 70 21 59 08  
suzonprost.pro@gmail.com

**Contact artistique :**

Jean-Philippe Naas  
06 71 01 75 16  
jean-philippenaas@orange.fr

**Contact logistique :**

Marie Léglantier  
06 81 52 77 51  
compagnie-en-attendant@orange.fr

**Durée du spectacle :** 45 minutes

**Jauge du spectacle :** 150 personnes

**Personnel en tournée :** 2 comédien.ne.s et de 2 régisseuses ; l'une en régie et l'autre au plateau pendant le jeu

**Véhicule :** Le décor est transporté par camion 20m3. Prévoir un stationnement à proximité du théâtre pour toute la durée de l'exploitation.

**Montage / démontage :**

Un prémontage lumière, son et plateau sont demandés avant notre arrivée.

Montage : **3 services**, dont les deux derniers sont possibles en continu

Démontage : 3H avec le chargement

Planning type J-1 :

Arrivée de notre équipe à 9H

9H-13H : Déchargement / vérification de l'implantation lumière / montage du décor et accessoires

14H – 16H : Fin du montage décor / installation des régies / check sons et lumière / balances son

16H – 20H : Réglages lumière / reprise de la conduite

**Costumes :**

Prévoir un entretien des costumes tous les 2 jours de représentation.

**Loges :**

Prévoir une loge ou plusieurs pour 3 personnes à proximité du lieu de jeu, avec quelques bouteilles d'eau ou gobelets avec point d'eau potable, café/thé, ainsi que des petites choses à grignoter (biscuits, fruits, chocolat).

**Production/Diffusion :** Marie Léglantier 06 81 52 77 51 - compagnie-en-attendant@orange.fr  
**Technique :** Suzon Prost 06 70 21 59 08 – suzonprost.pro@gmail.com

## Plateau

Plateau : minimum **10m** d'ouverture mur à mur et **9m** de profondeur.

Hauteur du cadre : minimum **5,50m** (frise souhaitée si votre hauteur de cadre est supérieure)

Le plateau doit être **noir** ou recouvert de tapis de danse noir.

Pour le moment nous n'excluons pas la possibilité de jouer sur un plateau en pente, si celle-ci ne dépasse pas les 2,5%

Pendrillonage à **l'allemande** (ne gênant pas la manipulation des perches, sinon le préciser).

Rideau de fond de scène noir.

Nous demandons **deux italiennes** au lointain (cf plan pour l'ouverture et l'implantation).

Les comédien.ne.s passent derrière le rideau de fond en jeu, prévoir un passage suffisamment large entre le rideau et le mur, et sans obstacles.

Nous installerons un carré (6,5x6,5m) de tapis de danse blanc.

Nous venons avec **deux patiences** (une de 3m et une de 5m) sur lesquelles on accroche des « arbres » en bois, et seront plafonnées à **4,30m** (cf plan pour l'implantation). Si perches fixes, des sous-perches seront demandées.

Les deux perches des patiences devront obligatoirement être **bridées**.

Prévoir deux poids (15kg minimum) pour fixer deux les commandes des patiences.

## Son

A fournir par le lieu d'accueil :

- 1 système de diffusion stéréo de bonne qualité, adapté à la salle.
- **2 petits retours** (8 pouces) sur 2 canaux d'amplification posés à l'arrière et à l'avant et dirigés vers le lointain (cf plan d'implantation)
- **2 enceintes** (8 ou 10 pouces) sur 1 canal d'amplification, suspendues à la perche la plus au lointain (cf plan d'implantation)
- 1 console Yamaha QL1 ou équivalent disposant de minimum trois entrées analogiques, d'une réverbération numérique, d'un EQ paramétrique par tranche et d'un EQ 31 bandes sur les sorties master.
- 1 ensemble micro HF, émetteur de poche et récepteur de bonne qualité (Shure, Sennheiser..) avec **capsule DPA 4061 couleur chair**.
- 1 jeu de piles pour les répétitions + 1 jeu de piles neuves par jour de représentation
- 1 régisseur son présent pour l'installation, les réglages et les répétitions.

La cie vient avec son propre ordinateur, avec une régie Live et Dlight, ainsi qu'une mémoire de console sur clé USB au format Yamaha QL/CL et M32.

**Production/Diffusion** : Marie Légantier 06 81 52 77 51 - [compagnie-en-attendant@orange.fr](mailto:compagnie-en-attendant@orange.fr)  
**Technique** : Suzon Prost 06 70 21 59 08 – [suzonprost.pro@gmail.com](mailto:suzonprost.pro@gmail.com)

## Lumière

Les porteuses lumière seront plafonnées **entre 4,30 m et 4,80m** (cf plan d'implantation)

La cie vient avec sa propre régie lumière, composée d'un Mac et d'un boîtier enttec. Prévoir une place en régie à côté de la console son.

Merci de porter une attention particulière au **clean** des câbles sur les perches car tout est à vu, et de bien tenir compte des cotes du plan au moment de la pré-implantation.

La cie apporte :

- 6 rampes led placés au sol, bord du tapis blanc
- Une petite lampe sur chariot placée au sol, bord du tapis blanc

Le lieu d'accueil fournit :

- 37 lignes graduées, dont 5 au sol.
- 1 direct + 1 DMX au sol à jardin
- L'ensemble des projecteurs et des gélamines (certaines références de gélamines peuvent être fournies par la compagnie si le régisseur d'accueil le demande en amont)
- 2 pieds lumière **noir** (sinon prévoir un tapis pour les recouvrir)
- 2 platines de sol

### Liste des projecteurs :

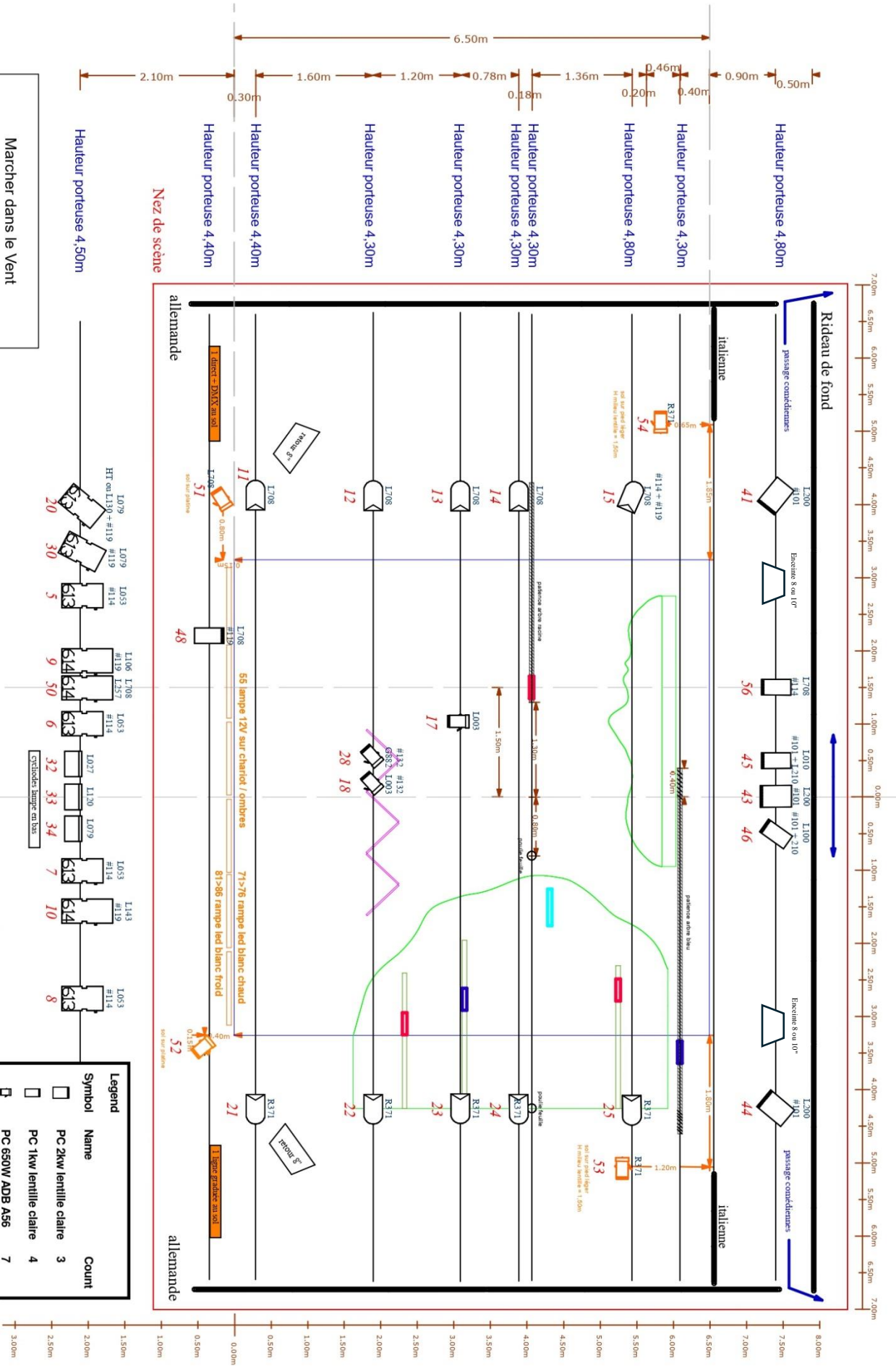
Projecteur	Nombre
PC 2kw lentille claire	3
PC 1kw lentille claire	4
PC 650W ADB A56	7
PAR 64 CP62	10
Cycliode asymétrique (ACP1001 ADB)	3
Découpe 613SX	6
Découpe 614SX	3

**Liste des gélatines :**

Références	Format	Nombre
L053	Découpe 1kw	4
L708	PAR 64	5
	PC 1kw	2
	PC 650w	1
	Découpe 1kw	1
L003	PC 650w	2
L079	Découpe 1kw	2
	Cycliode	1
L200	PC 2kw	2
L010	PC 1kw	1
L100	PC 1kw	1
L210	PC 1kw	2
L106	Découpe 1kw	1
L027	Cycliode	1
L120	Cycliode	1
L143	Découpe 1kw	1
R371	PAR 64	5
	PC 650W	2
G882	PC 650W	1
#132	PC 650W	2
#119	PAR 64	1
	PC 1kw	1
	Découpe 1kw	4
#114	PAR 64	1
	PC 1kw	1
	Découpe 1kw	4
#101	PC 2kw	3
	PC 1kw	2
L257	Découpe 1kw	1

Marcher dans le Vent  
Cie en attendant...  
Plan de feu base

Contact : Suzon Prost  
06 70 21 59 08  
suzonprost.pro@gmail.com



**60 + 61 éclairage public**

Symbol	Name	Count
	PC 2kw lentille claire	3
	PC 1kw lentille claire	4
	PC 650W ADB A56	7
	PAR 64 CP62	10
	Cyclode 1kw	3
	Découpe 1kw 613SX	6
	Découpe 1kw 614SX	3